

Ea kaman koraei te botei.
aei n te Piriki ae 1878.

Eberu 16 1878.

Tao e kororia Beniatā iroun.

Te Mitinare ae Ruteru.

Kain Toña Naia.

Ao iu maña tābekia man
te beba ni kawai nakon te
beba ae hou n te Piriki ae
1930. Malō 17. 1930.

Ikororia Naia Moke nke i
Mitinare i aon Banaba.

Waa ake Teniwa aikai

Te moaniwa. Boni naia naba te wa
are inano, rihana ko katika am lewa
i aona ao koa kateā baini i nukana.
ao rihana e bakara te arinibai. Boni
naia te wa are i nana anne.

Aorain te kabi anne. E bona man rei
ake narai are a moa n tei i aon te
bulō are n te kabi, are rain kateā ao
rama

Rain Rama. Eia buti einakona mai
aon te kabi tāo, te inti einakona e bon
kaeti nako naba ao rihana e bakara te
aiāi are i main te kiaro ni moa ao
te kiaro ni mui, e naiv tiba karaiaki
tābon te rai teutāna ao man tābona te
utāna a oraki tābona mai etā ni
karaiaki teutāna

Rain Kātea Eboni keiti raki naba

raina tāo $\frac{1}{2}$ initi einakeona man keabin
kateā ao ōkēana ke a roko i boni main tē
keiāro, ao muvin tē keiāro, w aiaū ake iai
ao kea tāon tābon am rai n tē baini keke
ni karai teūāna naba, w are i moa ao
w are i qni.

2 Te kaua wa. Boni ōiaia tē wa are ō
nuka. ōkēana ke keatika am keora i
aon am bulō, ao ōkēana ke keatā tābon
baini teina ōi nakeoraia, ba ōkēana
e bakara manun tābon baini, ao boni
ōiaia tē kauawa, ao ōkēana a toma
moaniwama, e bakara noua 2 intō.
Ao ōkēana a toma karōani māōna
tāo e bakara 3 intō, boni ōiaia tē kaua
wa. Ao raina e boni ke ōi waritei na-
keon are tē moa ōi wa tāo iabulina $\frac{1}{4}$ intō
aeonai rama ao moai keatā $\frac{1}{3}$ tē kateni
makoro intō, ao tē teūāna naba w nei
karaiākei raia

3 Te katēniwa aei. Boni: nāia naba tē kaabi
are: uetā, Nkana ko alia naba ni katika
am kora i aon am butō are i nuka ao
nkana ko alāia e bakara tābon baim.
are karonan manuna. ti tē bona. 2. Inti
ao nkana a tōma moaniwana e bakara
ra 3 Inti, ao nkana a tēke karonani
manona e boni bakara. 4 Inti. Boni
nāia tē kabawani iā. ma ieta, ao
rainā ea: kō riki, Rain: rama (aban)
Heran te inti $\frac{1}{2}$ ao mai katia e bakara
tēuana makeoron. tēuana tē Inti $\frac{1}{7}$

Tāekara te Wā ni Uaia

Te I Toāna. Te kahi aei leniāna ma te
tenana. Buton te Wā. E anaki man
te tōma ni wae. Nōkana ko tēka tēka ao
koa kabo nanoni waem, ao koa
kalika te kora n. anaia i tōman bubua
niwaem, nana kalūam butō n
ruka iai, Ao moani waena, e kati
kaki, man te matānibuki n roko i
bubuanivaem ake uai, ao ai ka
tūn am kahi ake moani waena,
ao kanoani mānōna, e anaki
man te bubuanivae n roko n te rau
rau ni wae, ao ai katūn am
kanoani-mano akeanne

Kabin are 3½.

Kabin are aña ma te benaua 4½

Butōn ae kanimañana:—

Eanaki man te ake n roko i ni bubua:
nuvaex ake nai. Ao moani waena e
anaki man te ake n rokon te tabonina
e ñkana ko arori waem ake nai, Ao
kanoani manona; Eanaki mai butōn
ñkana ko kebaca i oukam.

≠ Kalōman te Kabi

1 Butōna e tōna ma moani wa ake
nai. Ekaraiaki nako katean te wa
teutāna, Ao ñkana ko katikaman
kora ni naneinei, ao ñkana; ao
ñkana e bakara aon te mata ke
teinas ke matān te kabi ke i maon
te kabi, e bon raoro naba.

2 Kalōman te kanvani mañona
Ekaraiaki naba teutāna ao rimui
e katikaki naba te kora ni naneinei

Ao rīkana ko tāuraniria, ao rīkana
e haka i aon tē inao, ke e benaua tē
rai, ke matān tē rai ao e bon raouoi naba

3. Kalōman tē maño. Akaana e reke tē
uaneinei mani kora ni katābanin
are ababaki ao koa kabaea am tāura
niri n tē nuka, ao rīkana e bakara te
rai ni benauaia, ke aon tē inao are i
nanon tē rai, ao moan tē tōmaroa naba
Ao ririmi korañ katekei am maño.

Ko nan tība kaeti katekeakia ba e a
tia n reke mani kabi ake moani waena
ake nāi, ao kuauana, ba kiouina e a tia
n reke aron tē ararake ao te bānako
ni kabi ake katekai ake moani waena
ao kanoani mañoana. Ao ririmi e ka-
etāki mañoana

4. Tē kora tēaina aci. Etiki tē kora aci
max rīke moani karavaki tē butō ba
kora atāia tē wa are ririmo are tē

kabi are etō, ōkama ko matānoleoia i aon
am bulō ao ōkama e reke katūna ae tē
ai^{riri} kai ao ko atāia ba tē wā are. wene
i nana.

5 Te kora wāi. ōkama e tōma tē bulō ma
moani wāena ake wāi, Enān tība tīkei
kora ake wāi e tīkei man tōman tābon tē
bulō, ao tābon tē bulō n roko n roko n
tābon moani wāena are tēuana eo e roke
n tābona are tēuana. nī kaibiroi muin
kora ake wāi, tē bai are kōna atāia iai
nī kora akame; e atāki rietān tābona
ma tābona ōkama ko matānoleoia
tābona tē tābona nākon tābona tē tābona
nī matān tē rai are ea tīa n tāeraki
ma tē kabi ao kōa ana am matānoleo
irarikiin katōman tē kabi nī notia nake
tābona ba e atāki iai. & Erinano tē
tābona ao e rietāta tē tābona, Ao
tēuana ko tāra wāia minon. nūkean

hōra ake uāi ba ōkana e nino i aon
matān tē nūka ko atāia ba ea etō raōi ao
ōkana e nino irariteina, ko atāia ba e wene
tē tābona, ao e tōka tē tābona. Ao atākina
are tēuana ni hōra ake uāi. Ōkana ko
katiki hōra akanne ni kaibiroi naba
muia, Tabon tē hōra are meañ nakeon
are maiaki, ^{nakeon} tābon moani waena are
meañ; ao ōkana ko tārai nūkaia i aon
matān tē butō are tē nūka raōi, ao ōka
na a bon tiki raōi hōra akanne ao bon
tū tē bo naba etō hōraia ake uāi, ao
ko atāia ba tū tē bo naba einakōia. Ao
ōkana e beō tēina ao etō tēina, ko atāia
naba ba eirio tēina tābona ao etō tē
tābona, ao ōkana ko tārai nūkaia
akea kaitibo i aon matān tē nūka ao
ōkana e bon etō tikiā ke beōia, bon
tū tē bo naba eirio ia nako katā
6 Te hōra uāi nakeon kanoani maōna

Etiki naba kora ake naai man toman
moaniwaena ma kanoani maiona are
te tabona nakon tabona are teuana; ao
are te tabona e tiki naba man toman
moaniwaena; ma kanoani maiona
nagon tabona are te tabona; ao ko kon
ka roko naba i tabon kanoani maiona
ao kanoani maiona ni kaibivi iaon
te mata are i nuka rari ba kona tarai
minoia, ba a mino iaon te mata n nuka
ke a baka i rarikina; nkana ko tarai
ba e mino i nuka ko atāia ba & kon ti
te bo lōkaia, ao nkana e baka i rariki
na ko atāia ba e lōka te tabona ao e
✓ wene tabona ti te bo naba nkana ko
matānokoa toman kabina ni notia
x nakon toman kabina are te tabona
x ko atāia ba e ora te tabona ao e iabuti
te tabona. ko atāia ba e wene te tabon
ao e lōka te tabona.

Ereke naba iai aron bakana nateo
katē rikana ko parai minoia kora
ake naai vaon tē matā n nuka. Ma ūka
na ti tebo bebia, aoti tēuana einakoia
nateo katē, ko rikana e beo tēuana
aoti tēuana ke atāia naba e wario te
tābona aoti tē tābona

7. Enateo naba tē kora aika naai aikai
n roto ni katēakin mañona

Nai aron naba tākaia ae ni kibū
ae 5. aoti kibū 6. tū tē bo naba aroia n
tākinaki ma aron katēakin mañona
ni kora ake naai.

8 Matān tē Ūa:- Ekarereaki moa tē
matā are i nuka, Ūkana ereke aonari
tāba karereaki matāna ni kabane
ake i aon tē kabi.

Ūkana tēnua tē ūa aoti benaua tē
aomatā, Enateoraki unakina matāna
ma bakau tābonibain ake tēnui i aon

- tē kabi, e ai ōia nako naba tē tē boma. 3int
- 9 Nkana aua tē ōia ma tē benaua tē aomata.
Aomatana, e karekeaki moa man tē moai
mata i nuka. Aō ōkana e baka bakiaki aō
bon aai-ni-bai tē tē boma + Inti ba kina. e
na ukeraki nakon matan tē aia are e na
kaeti nako iai ke tē tē mata are bakaria.
- 10 Tē aia. Nkana kaŋāna tē ōia; Ebon anaki
aiaina man tē ōia-ni-bai - nakon waebu
ani baim, n tē aia i tē boma baim.
11. Nkana aia ma tē benaua ke tē aia n aia
tē tē boma anakin aiaia. E anaki man
tē waebu-ni-bai nakon are i rarikina
ukin baim n tē aia.
12. Nkana Nimaŋā ke onōŋā ke itōŋā
Ebon anaki naba katun marenan aiaina
n tē waebu-ni-bai nakon tē boma baim are
i nuka, e ko aroria n anai marenan
aō ōkana iai are baka iai baim aō ko
rua muina naba ma am aia

13. Te aiaia. Eboni moa naba ni karaoaki
ma nke e moani katiroaki te wa ba lan
karekea aron te rai ni karai ao te rai
ni kabeti.

14. Te Rai ni karai. E karaoaki ma nke e
moa ni wakinaki te rai, ao nkeana ko
a tia ni kanikinana nuan am aia nako ao
nkeana ko roko n te aiaia are i moan te ki-
aro, ao are i muir te kiaro, ao ko nan tiba
irai taboia ni karai tatabenta naba ba
are na bon ikawai nako tabona ao tabona

15. Te Rai ni Kabeti. Ebon riki naba te rai
aii nke a bane n toka rai ake tenrai, ao
nkeana e roko te karai, E nan tiba te weaki
nako te ulana naba, Ao ko a kitano nuan
am karai ake rimoa, ao koa itua te katē
nmai n aiaia ke te karai ba e aona ni
beti tabon te wa. E riki te tōri anue
n te rai anue.

16. Aron Rain tē wā. Nōkana ko moa naba
n tāia rain ~~rama~~ wām are tē moa n rai
ake uarai ikatāa ao rama Nō tāiaa ao
tāi kabanea ikeā akuma e tiku naba
tō tūtāna naba, ao mai nanona e manote
tūtāna naba n rai ake uarai, keatā ao
rama, ao ai arona nako naba.

17. Kuian tē Wā mai ietā. Nōkana a bane rai
n tē wā ao e nān tība otāki raina are
kuiana ma ietā n roki i tābona ao tābona

18. Karuoaki tē aia. E nān tīrinaki naha
am aia, nakon n heia akeā tīa ni.
katāuravaki ma ike e katōaki tē wā
mai moana; ike a moa n tomaki
kebi ni kabane.

Buokan tē Wā ni Haia

(a) Tē kairiikamatōa: - E atōriaki tē kairi-
kamatōa aei ba "Pini-Hua." E kona ni
buoka tē wa iikana e ararake mai main
tē ie; ae korakeora; E kona ni kawaeio
iikana e riñaki. bukina tē arinibai i
nanōana ao e i ākai kaina ni kama-
tōa, ao ae baia nakeon tē Wā ni kabeōi
kaina, bon nanom, ke tēina ni bai
ke wai ni bai man moana ao muina

Haruaon baon tē Wā

I Tē Moa ni bas. Ebon kabaeaki moa tē kiaro nuka e rimoa ni kabaeaki tābona are i katā, aorimui are i rama ba e tāniñai ake i rarikina ake. kiaro ni muina ao kiaron moana nkanā a banē ni bae kiarona ao a kabaeaki nako kiaro moti ao e tūai naba ni kabaeaki aon. kiaro ake i rama, ao tē katā are kabaeaki ba kicina e nān tība tiki tē kora ni kaeti, ān ānīn. pabatān tē wā.

II Tē Kora ni Kaeti ān. E tiki mai tābona ao mai tābona ao a kaiti i aon tē kiaro n nuka ao ko atāia ba e warereke tīkina nako aon tē kiaro n nuka ao koa i kēti muin kora ake naai ni nāia ao koa moti nake nako aon kiarona are i nuka n bāra are baka iai aon kora ao kōnān tība kabae itēran aon kiaro are i nuka are i Rama ao kōnān tība anai marenan kiaro ake i rarikina ni kabae

nako na kiaro moti nako ake kain
tekatēka ao e nañ tiba kabaeaki aona
ni kabane are kain kotēka ao kain rama

III Anakin katun tē kiaro. Nkana tē
wa ae nikun tē o Eanaki mai tabou
tē wa n rokon tē kiaro are i nuka, ao
ai katun nibeun an kiaro. Ao nkana tē
nikun ni iie ae nikun marawa; e aña
naki riki ai-ni-bai ke nimai-ni-bai
aiarona akanne naba.

IV Tē kiaro Moti. Nkana a bane ni bae
kiaro ake tēnai ao e nañ kabaeaki kēi
rika baona i main tē kiaro are i moa
aoi muin tē kiaro are mai buki ao
tāboia a kaitito iaon tē kiaro n Nuka
ni kabaeaki iai; Eriki naba ba tē bai
ae na kabarabara tē aba iai

V Tē nanai ae tē naniman. Ebon anaki
naba marenan aiai nako marañan
tē naniman are i aon kiaro, nkana

e uke tē nuka i aon kiaro ao umui e naī
tāba kabaeaki ake irarikiina ūkama ea
tā ni baē tē waniman are i nuka rari
ao ko naī ana i manenan ai ai ni uoti
nakoū maranan tē waniman are i aon
kiaro i tūanikuna aoi nanwana.

Karuaan baon tē Wā
Buokan tē Wā. ni Uaiia

(2) Tē kaimikamatōa:— Galōivaki tē kaimi
kamatoa ai ba "Pini-Tūa." Ekoua ni
buoka tē wa; ūkama e ararake mai
main tē ie ae korakora e kora ni ka
waeio ūkama e riūaki bukina tē ari
bai i nanwana ao ūkama e iaki
kaina ni kamatoa ao ae baia nakoū
tē wā ni kaboi kaina, ^{nanom.} ~~baon~~ ^{nanom.}
~~ke taina ni bai~~
~~moana ae bukina~~ ke naai ni bai bon
^{nanom.} man moana ao bukina.

Epon tiki korana mai tābora ao mai
tābora ba e na ukeraki aīno, ba ana
kaborasaki aīin kaina ake uaai e
kaitiō mai i aon tē kiaro n nuka: ao
ke anaia nako i bukin kora ake uai tē
manokunibai ke tē benana tē aomatā ao
a notī nako n tē kiaro n tūra are baka
iai am kora, Nkana etū aoe a boni ka-
baeaki naba, ao nkana e baka i rariki
na, ao kaetiā n tē kainikamatōa

(e) Nimana onatā n tē kainikamatōa, ao
nkana e uai marena ao tē buina nako-
nako n i marenan māta ake Nimana
ba tātābena i maenaia nako n ai
aron aei:— 1^m 2. 3^m 4. 5^m 6. 7^m 8. 9^m 10.

(i) Tē Moani-matā n tē Kainikamatōa:—
Nke e a tū n reke e tū n tē kora ni
kaetiā aī, ao koa kabaea n am moa ni
matā are n reke n otōteakin am kora
iaon tē kiaro n nuka n tē kabaea

matā are irarikin tē bai are moan baina
Uoua aīina tēuana are i tābon tē
wa i tābon tē kamukamatoā, ao
tēuana are i bukina ni kainikamatoā
ake nāi, Ekaitāra ma aiai ake i mo
tēuana ao i buki tēuana, e kamakura
ki tātābeai ni bai nakeia ni teitān
neia ni kawai, wakon moana ao wakon
bukina, Ao nīhana e ake marau kaina
ba e iakai, notā nukar tē kainikamatoā
wakon tē wa se ae baia tē aina ni
bai. Ekarakaki bukina tētāna riki:

(0) Tē kauoua ni matā n tē kainikamatoā
Ekaitāki naba mavi kora ake nāi
ao rirui e nāi tība kabacaki bukini
tē kainikamatoā n tē kauoua ni matā
ao tābon kainikamatoā a keerikatei
mai tābon tē wa ni bakara are iana
riki, Ao arona tē tē bo ma arev tē moa
ni matā n tē kainikamatoā aron rīnateia

(u) Tē katēnua n. matā n. Kainikamatōa:—

Erimoa naba kora ake a kaetāki ma iai
aīn tē wa ao rimui e naī tība kabaeaki.
Bukin n. tē matā are tē katēnua, Bukin
tē kainikamatōa ao ririāia tē tē bo naba
ma are n. tē moa ni matā ni kainikamatōa

(m) Tē kaaua ni ^{matā} kaini ni kainikamatōa

Erimoa naba tē kora ni kaetāki iai, ao
rīkara e tīa ao ea tība kabaeaki ni matā n.
tē kainikamatōa are tē kaaua. Ao riri-
āia, tē tē bo naba ma are n. tē moa ni
matā ni kainikamatōa aron ririāia.

(n) Tē kanumaua ni matā ni kainikamatōa

Tē tōki mai mainiku ba butōn tē kiāro. e
atōnaki ba marenan tē nanai, tē nuka
nāia. E tōki iai tē kabarabara, ao kar-
kinana tē tē bo naba ma ake n. tē moa ni
matā n. tē kainikamatōa aroia naba.

? Manenan matā ake nimana n. tē kaini^{matā}

E biriailia bukin tē kainikamatōa
matābona

Keona kebonotā aon tē wā; ao e bae ni-
bata tē kaimikamatā i aon tē wā ao e aki
uki aīina, tē mainikuna ae uki; Ao
īkana ko bonotā mainiku, ao ko kauka
tē wā, E boni bae naba bukin tē kaimika-
matā n tē nuka. Aron bonotā n tē wā
ao mainikuna

Te kai ni kaitāra. Te kai aīi are rō kaitā
n tē wā e kaitāra ma tē kaimikamatā
āian tē ie ae korakora; E arānaki tē kai aīi
ba "Pin Naro." Aron tē kai aīi, e boni kai-
tāra tē ie, ae moan tē korakora, ao e hona
ni buska tē wā ni kararakea ikeana e
banako wān, ao e makuri bukina nako
rama. E rāon tē wā, e bon tēki naba korā
na, ake waai mai tābona, ao mai tābona
ao e kaitēbo nabi i aon tē kiaro are i nuka
are e tēkatēka tē aba iai, ao e anaki bukin
korā ni kaitē aīi tē rakana nako kaitā
ao tābon tē kai ni kaitāra e aki roko

i tābona ao e itū aon aiai are i moa ao
are i buki, ke marenaia, bae kawa ni
iakai tābon wam, Ao e aebaiaki nako
rama korā aebaiakin tē kaimikamatōa
ni, ao pāia e aebaiaki ni warake
Ao tōkin tābona e kōna naba n roko
tābona i nukan tē kaimikamatōa ni
bae iai. E atāki iai bae tāoāiaki tē
kaimikamatōa. E aki tē matōa tē kai
anne ao e bon biripitua tābona ao
bukina ao matāna tē 3 rekene

1. Tē kai n tāētari. Bon tē kai aei e bon
irariki, ao e bae i nanon tē wā, ba buo-
kan tē wā are bakatibutibu nako raine
nako tūanikuma. E kōna naba ni
katika tē kai aei, ba aēaraki matān
tē wā ma tē kai are bānaki i nanona
n roko naba i tābona ao tābona.
E bae naba n tē rai are bure iai am
tāratāre ke bure iai ikatā e bon

bae iai, ao ūkama e bure i rama e bae
naba iai, ba e avia n nānōvavi tārin
wāam.

2. Te aiai Moti Te kai ae uāreke ae
mena i marenan aiai nako ba buokan
tē wa are tibulāu raiua nako nanona
ba e kona ni binnaoia nako tinaniteku
ni kabonua tārin tē wa nare ko bon
noria i marenan aiai nako ao koa
karavai naba n tāeria ma tē kora i
marenan te aiai are ko noria ni Matām

3. Te Kai n Turu. Te kai ae kimo toto ae
karavaki i aou aiai ba kabetān wam
& karavaki iaou aiai ake 3 ake ian
kiaro, aoe karavaki naba i aou aiai
ake i moa ao i buki ba kabetān
wam i main tē ie ae korakora.

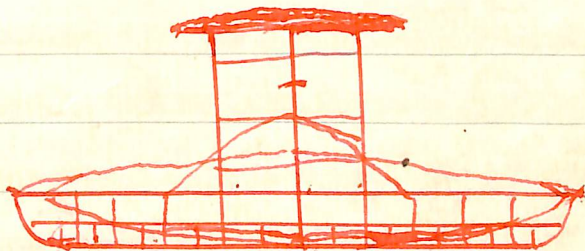
I Te Wā ae hano i tōri ae wariki:— E kamara
hakaaki an aiai ake tenmai, aoa tiku aiai
ake mai, moa ao mai auui, ao tiku naba
tō aiai mai nuka tō are i rama, are
kamaraakeaki ao kateā e bon rimui kara
oana tō tō karean aiai ake iraritein tō
aiai n Nuka, are meān ao maiaki, aoi aiai
naba ake irarikiā ao ake kauāia mai moa
ao mai muu, tō tō naba, ao kateāna
E kamaraakeaki manā kateāna, aiai ake
nimai are n tō butō, ao ake irarikiā, ao
nākana e matē tāriini wam kamaraakeaki an
aiai ake kabanean aiai mai moa ao
mai muu, Ao nākana e main tāriini moa
na ao muina, E anāki an aiai ake imoa
ao imiuna n tāonaki tāriini wam.

II A kama e beāna tō Wā. A kama e beāna
rao tō tō kateā ao rama, e tūiāki
moa an aiai ake mai rama kateā, ao
rimui an aiai ake i rama ba kōna
ataia iāi ararakeāna ke auuakona.

III. Kāhauan tē Rama. Eboni u^akorakimoa
tē rama nīkara e reke Mūkara rari, ao
ai boni nāia naba tē toto are i Muka.
Ao nīkara ko wakarai ake i rarikina
ao rarikina, ao kona rakai i bein
maru tē toto u nuka makon are i muina
boni nanom, nīkara tē rakana ke tēra-
kana ao ari ni bai. Koa boni kāhau
naba ari tōtō rai, ao tē tēbo naba are i
muina kāna naba aron are i muina.

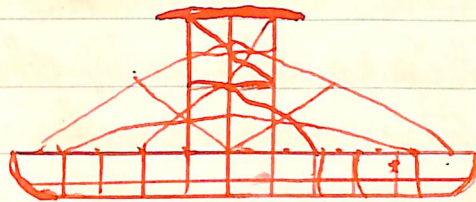
IV. Ukerakin kaetakin tēri mai tinanikin tē
Eboni kaiteaki tē kora ake wai tinanikin
tē wā mai kaetā ao mai rama ba o na alāki
rai tē rai are mānomo ma are tēbutāu bae
na kaetaki rai nī are nanom.

Taekean tē wā. Te kiaro tēnāi. Tamoneina aui:



1. Boni mateuri n te Wa are te kiaro are
tēnāi aei. Ekona ni kararake te Wa i
bukin te ie nīkana e korakora, Ma nāia
are ko ni rama ni kamarakua ān tē aia
mai tābon tē wā ni karokoa n te kanai
n aia mai tābona ao tābona, ao ko bon
kam maraka tē kai nīkamatoa tūtāna
mai tābona^{ao} tūtāna mai tābona
2. Nīkana e banako tōwa. Ma nāia are
ko ni kateana ni kamarakui au aia
are i moana ac i muina kōkanai naba
ao ko kam maraka tē kai are i au tē
wa tūtāna mai tābona ao tūtāna + i tābona
3. Ao nīkana e aki nako ac anaia kate tēnāi
i tābona ao i tābona, Donakea boeia
ākanne ka e marau. Ao nīkana ko ka-
rarake, nāia naba aroa anue
4. Tābetū tē Wā, nīkana e bane i tēri aei.
Kamarakui ān aia ake n te kiaro ake 3.
ao ake i parikina ni kiaro moti. Moan tē bēi
maka n wān iai ba e tētū ian tēna

Taekam te kiaro Waai



Tamnein te kiaro Waai

1. Te taebao are te Hauora, n Te kiaro Waai
Ebuobuoka ki n te kainikamatōa n ai aron
akana kabaeaki akanne ao boui iai nabe
te kainikamatōa are ababaki are kām ma
rama, ao boui iai naba kainikamatōa
aika māne mānā mān te wa i rama
n tāoāia te kainikamatōa n ai aron
akana kabaeaki akanne
2. Akana mān ririaki kai akanne a bane
a bane naba ni kamakuraki mān te
nuka rori, are a bee mā iai kai nako
ni kammarakaki te tana, He aron
naba ririaki n kainikamatōa ke kai
tūn ke aia ke kīni wawai ke kain
aiabu.

Abano naba ni riraki n ai aron
are n te kiaro tenai, atoata ake a
riki ni bati a karekeaki naba nua
n te nuka paoi naba

3. Aka tauraka naba kai no bane kae
ribaki makana konau au te wa ni uai
i main iena ae ababaki me nai ann
bairani kai akane bati iaou te wa
ke i nanou te wa.

4 Te kaim Tumu. Ebonana te kai aei ba
te kai ae marereke, ba kabetau wam
i tari nkanu ko kaewa wa i mareran
aii, ae ko tano ni katuru nakan rain
Te wa ba e aia ni bane riki i tari

5 Te kaim taetari. Te kai anne bon te kai
are bakare i aon aia, i katea ao i
rama ba te kai ae kona ni kaita paoi
tari, nkanu ko bunnakoa n te kai
are bakara nanou te wa ao ko kona ni
bakatokoia o te makono ni kai ae
marereke ni katea paoi tari

6 Te kaimi Otiabu, Bon te kai ao bati
ni boñana ba e taratara berin wam
ñkana ko icie, ao ke para tarin
te kai ma te kabie are i tari, ao tara
tara, bukini wam, ñkana a
mino tarin bukina ao e burri
wam, Ao ñkana e rebe i kerewa
tarini wam, ao ñaia auno ae
mo au te bubuti.

Tannein te Biaro are ñimai. Eka
raoaki n te Ware are 5-ke 6 (anoa)

Tamneiu tē Kiaro are Kimaai. Eka-
raoaki n tē Ware are 5 ke 6 (onoña)

Ebon ababaki Wam aei n tākakarō
mañaiā ae ko añanna kiarona aika
5 ka e aña n riba waena ni
biribiri i tārī.

Tāmanu te Wā are te Tāaro Tūai
Te Wā are Wāriāa ke Tūāa

Bon te wā ae moan te Korakora so
te ababaki. Erieta te Tābi aei
te bon nanon ba e na rinuka
ke e na rinano, i nanon Korā
ake ~~ke~~ ~~te~~ te niwaa

Baninin bain makurian te Wa
ni naia akanne mailia {TEITONĀ}

1. Te aia
2. Te aia motu
3. Te kai n taetari
4. Te kai ni Karana
5. Te kainikamatua i tuaniku
6. Te kainikamatua i oranoa
7. Te kain aiabu
8. Te kai ni kabeti
9. Te kaini tui.
10. Te kain taon
11. Te maia
12. Te kainokoro
13. Te kain tekebu
14. Te kaiabaki
15. Te kainareke



Koran tē wā ae 4 aña

Ua neineiana man tē Kabi ae bamin
ae tē 3 (niña) bon 5inti, Ao ñkana a
teke mañona, ko kalika korana man
tē nuka nakon tābon tē maño bon
1 tē butū.

(Jeremias) Koran tē wā n o

Koran kabina 15 butū

Ao neineina 5inti Ao ñkana a teke
mañona $10\frac{3}{4}$ Etoni kaetaki naka ko
rana caon tē kabi Ao benan tē
moa n rai ae tē boten bon 8inti
ao tē kauarai

(Auriana) Koran te Wa n akawa
Ua neincian te wa n o Katun
kabina 15 butu ma 6 inti ao neineina
 $4\frac{3}{4}$ inti ao nkanā a teke manona ($10\frac{3}{4}$
inti) Eboni kaetaki naba korana i aon
kabina Katun te wa 3 te ni mā ao te
bukinibai

Ao beñana te moa n rai 9 inti ke
8 inti n te rai ae te boua, ao te karu
arai $14\frac{1}{4}$ inti, ao te katenrai 18 inti

(Kireman) Koran te Wa n akawa
Ua neinciana ae te wa n o Katun
kabina 14 butu ao 10 inti, Ao neineina
5 inti ao nkanā a teke manona $10\frac{3}{4}$ inti
Eboni kaetaki naba ~~iaon~~ korana iaon
kabina man te mano nateon te mano i nua
Ao beñana te moa n rai 9 inti, ao te
kararai 17 inti ao te katenrai 19 ke 20 inti
ao te karai ai bou nanom ba kōa otoa

Kopu o Wawa no
Paireana. 3. 6 na, ao 6 bukubai.
Uaimeiciana, aon 6 inas, (1) 6 moan
Kopa. 5 hiki: (2) ni Kopa 10 hiki: (3) ni Kopa
Uaraka ma Teitena. Aon 6 pai
6 bo ten, kina (1) hiki: (2) 7 hiki: (3) 16 1/2
(4) 1 bukubai hiki: Kabinan paina are 6
kanimakai. e a teaki ni keeki. ba
e aone n eli wam iai.

Te wa n o abakina 2, ao piraia.
Uaimeiciana 2 1/2. 6 kawai ni Kopa 6 1/2 i aon 6
inas, 6 moan pai 6 hiki: 6 kawa 8 hiki:
6 katenawa 10 hiki: 6 kawa 14. 6 kaminawa 16
ao are i aona, ai bon ranom naba are iai
ao banan aona akan peke uaraka iai

Ho 6 bai ae i kan kate piki
n aon 6 in 6 pai ikana ko baika
am moan pai. are 6 pai ni kamaua
ao li 6 bo kate aon pama ho aon

Te nuka paori ao ko kareke paori, ao ko tara
paim Kalea ko paim pama, si to arona
ba ko katika to kopa are to moan kopa.
Ao piniwi kane e toka, Am kavaa aoi
Arona to to ni Kabane pai, Anne arona
to wan to ko ni iei naba to to naba
to in to pai. Ai nia Anne Au taika
ni to budha taeka to wa ba epawa
ni marua .
